

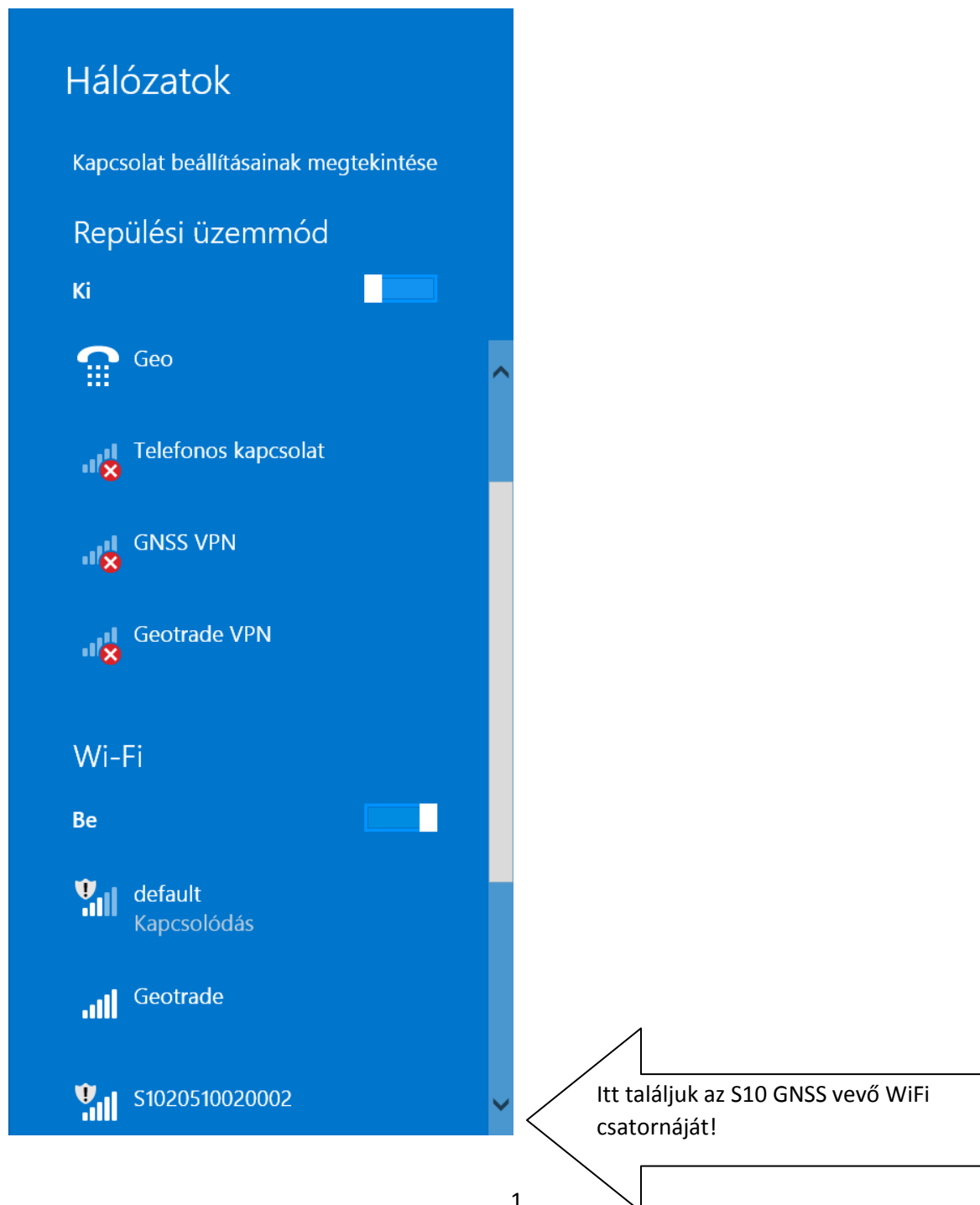
## Stonex S10 WebUI (web user interface)

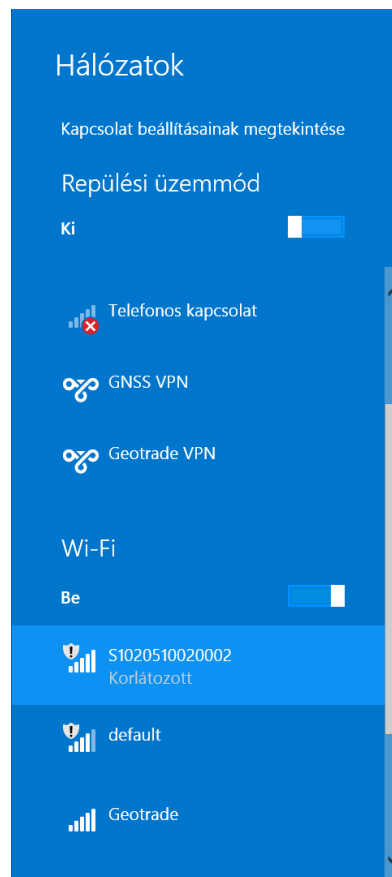
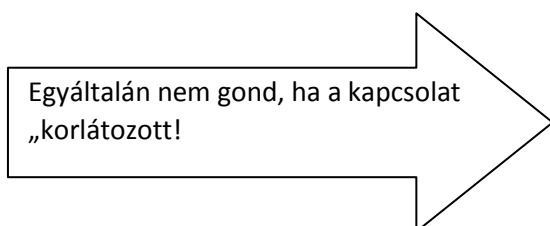
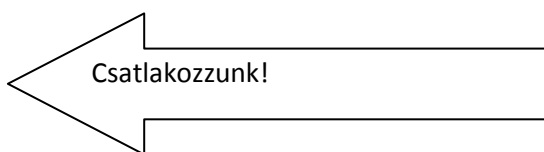
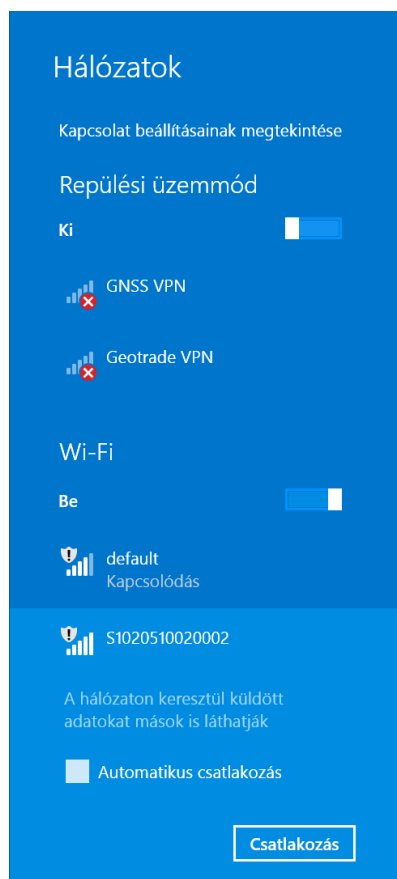
A Stonex S10 GNSS vevő rendelkezik webes interface-el, így WiFi-n keresztül különböző adatokat kérhetünk le, illetve beállításokat végezhetünk el!

A használathoz akár számítógépet (Laptop: Windows, OS, Linux, stb.), tabletet (Windows, Android), vagy okostelefont (Windows, Android) használhatunk !

### Fontos, hogy kikapcsoljuk az eszközünk BT csatornáját!

A WiFi csatlakozáskor keressük meg a műszer gyári száma alatt lévő WiFi forrást!





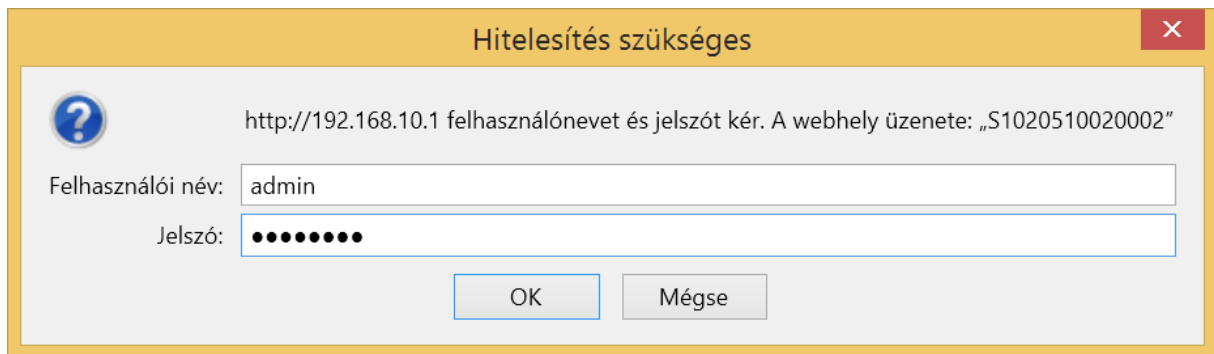
Ha megvan a kapcsolat, akkor nyissunk böngészőt!

A böngésző URL sorába írjuk be: <http://192.168.10.1>

A megnyitáshoz szükséges a hitelesítés!

A felhasználó név : admin,

A jelszó: password



A böngésző megnyitja a Stonex S10 vezérlőpanelét.

A vevő állapotát (Status)

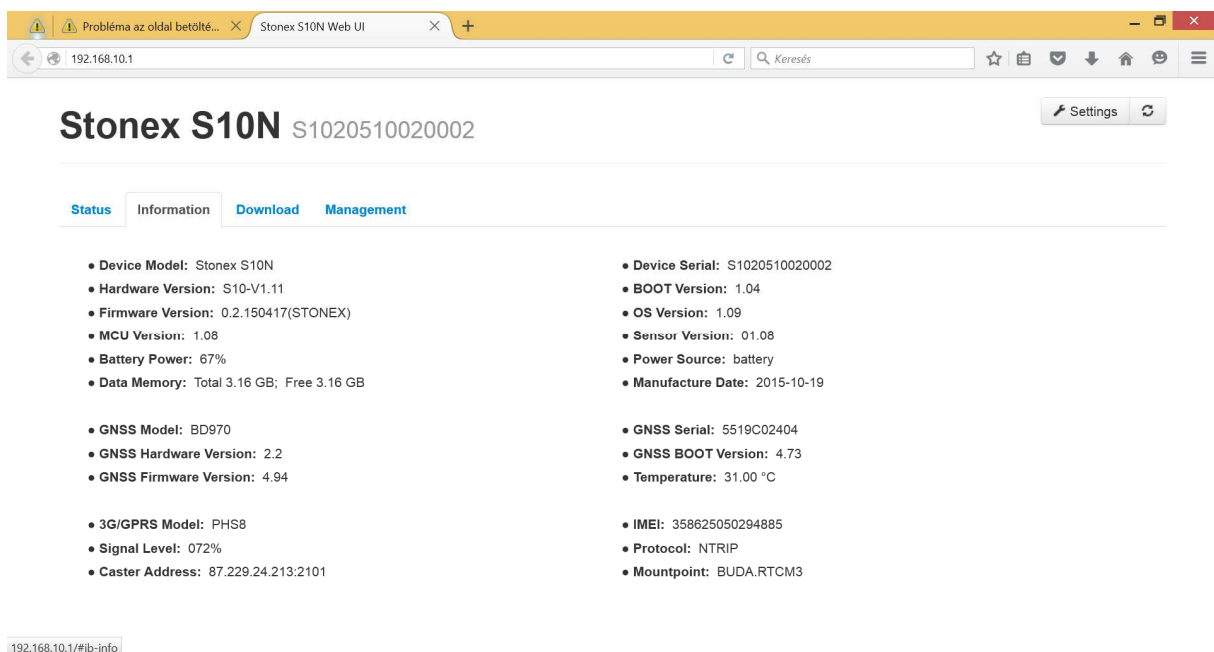
A vevő információit (Informations)

A vevőben tárolt fájlok letöltését (Download)

A vevő Firmware, regisztráció és biztonsági beállítások frissítésének lehetőségét (Management)

És a vevő beállításait (Settings)

### Vevő információk:



• Device Model: Stonex S10N	• Device Serial: S1020510020002
• Hardware Version: S10-V1.11	• BOOT Version: 1.04
• Firmware Version: 0.2.150417(STONEX)	• OS Version: 1.09
• MCU Version: 1.08	• Sensor Version: 01.08
• Battery Power: 67%	• Power Source: battery
• Data Memory: Total 3.16 GB; Free 3.16 GB	• Manufacture Date: 2015-10-19
• GNSS Model: BD970	• GNSS Serial: 5519C02404
• GNSS Hardware Version: 2.2	• GNSS BOOT Version: 4.73
• GNSS Firmware Version: 4.94	• Temperature: 31.00 °C
• 3G/GPRS Model: PHS8	• IMEI: 358625050294885
• Signal Level: 072%	• Protocol: NTRIP
• Caster Address: 87.229.24.213:2101	• Mountpoint: BUDA.RTCM3

## Vevő menedzselése:

Ezen a panelon lehet új firmware-t feltölteni, a vevőt regisztrálni (aktivációs kód szükséges), amelynek folyamatát a terméktámogatás intézi!

A regisztráció alatti dátum mutatja azt a határidőt, amíg a vevőt regisztráció nélkül használhatjuk!

The image shows two screenshots of the Stonex S10N Web UI. The top screenshot shows the 'Management' tab with the 'Registration' section. The 'Expire Date' is set to 20160331. The bottom screenshot shows the 'Security' section with the 'Enable Login Authentication' checkbox checked. The 'Date' field is empty, and the 'AuthCode' field is also empty. The 'View Logs' section shows two log entries: '1. APP Log' and '2. OS Log', each with 'Download' and 'View' buttons. The 'Format Internal Disk', 'Self Test', and 'Reset' sections each have an 'OK' button.

**Stonex S10N** S1020510020002

Status Information Download Management

**Install New Firmware**

Tallózás... Nincs kijelölve fájl.

Upload File

**Registration**

Expire 20160331  
Date:

AuthCode  Submit

**Security**

Enable Login Authentication

Date:

AuthCode  Submit

**Security**

Enable Login Authentication

Old Password:

New Password:  Confirm Password:  Change

**View Logs**

1. APP Log

2. OS Log

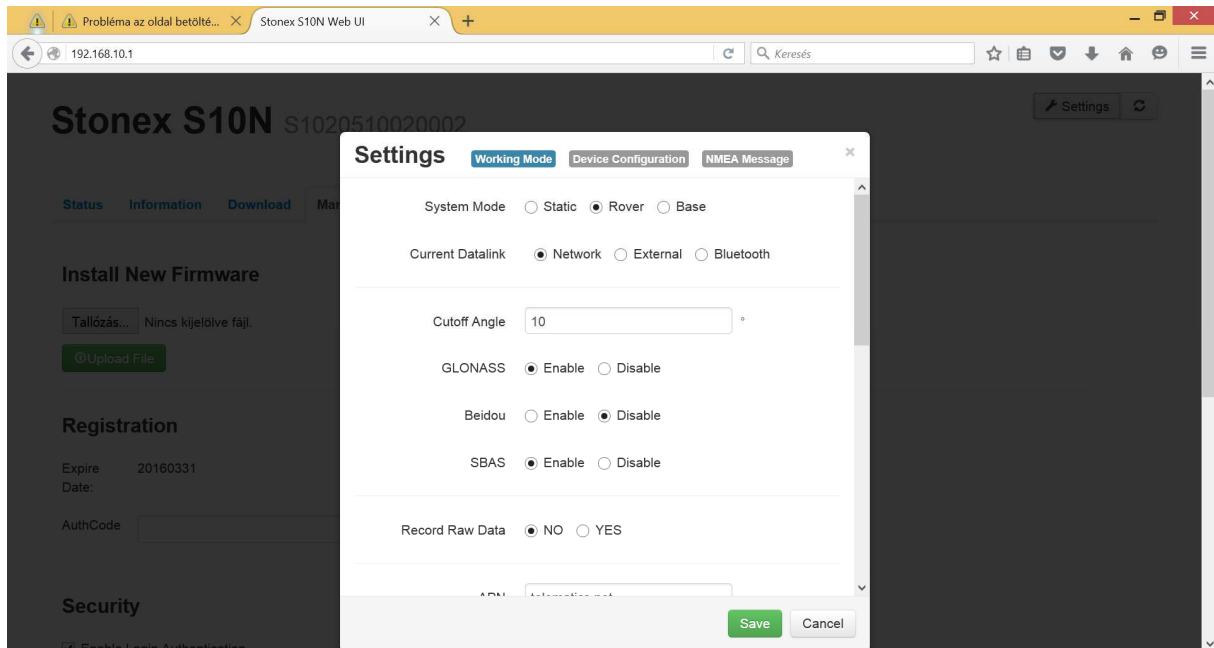
**Format Internal Disk**

**Self Test**

**Reset**

## Beállítások:

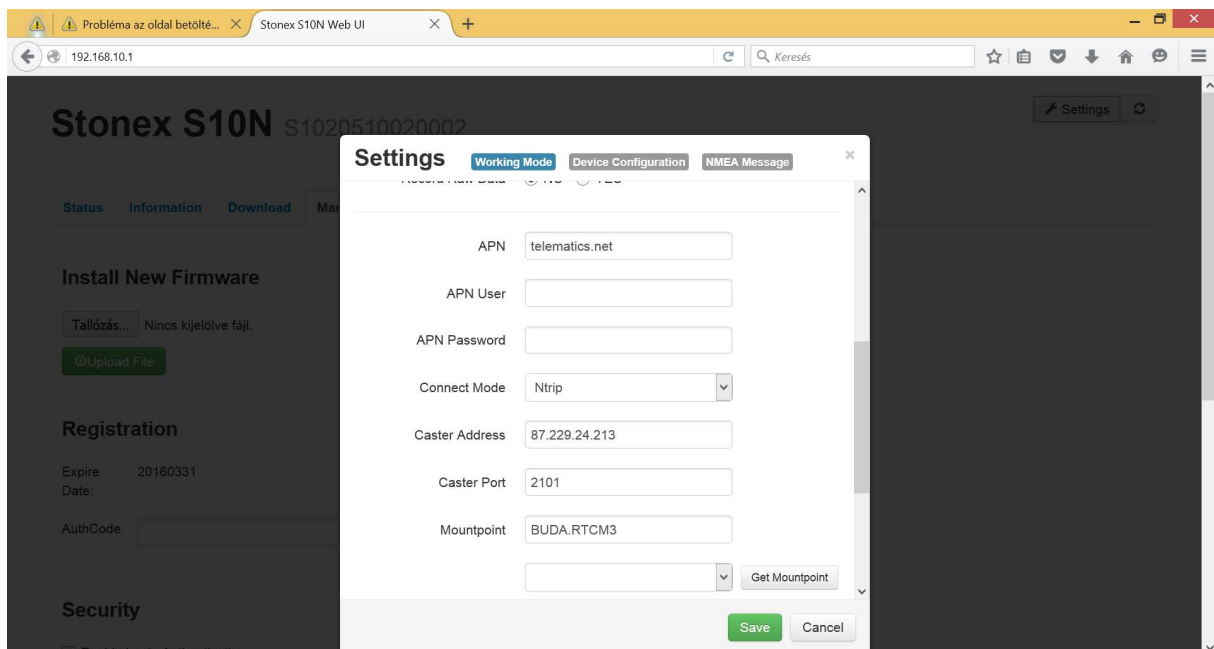
A rádiógombokkal állíthatjuk be a munkamódokat (Statikus mérés / Rover állapot / Bázis állapot)!

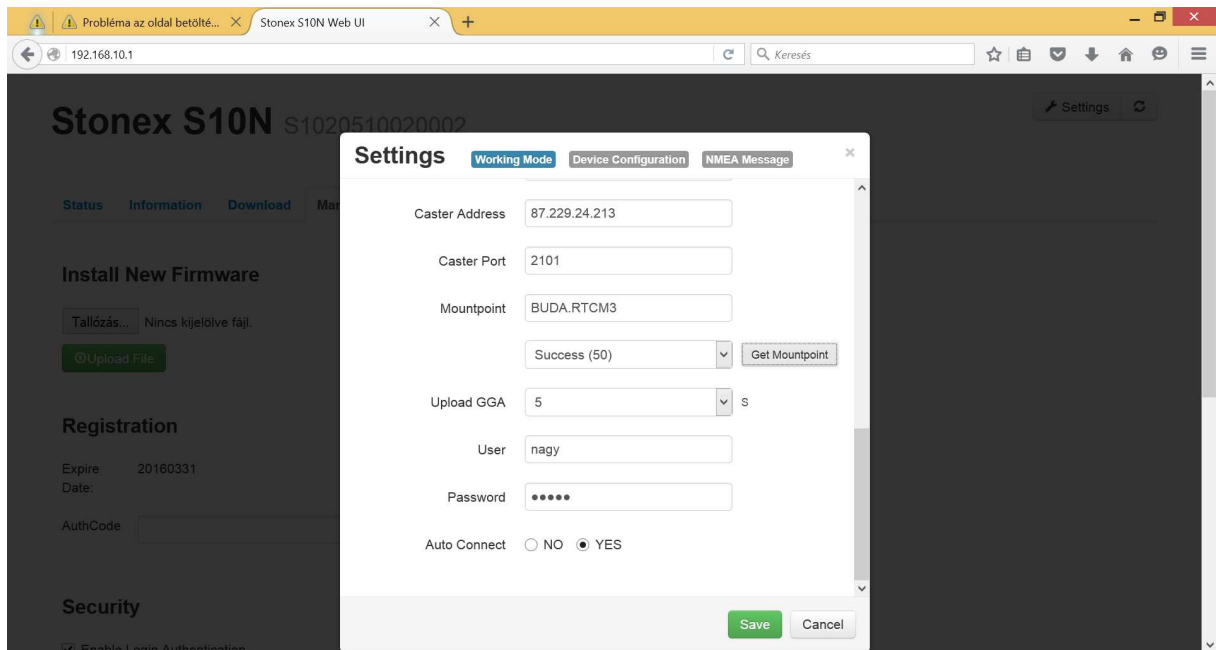
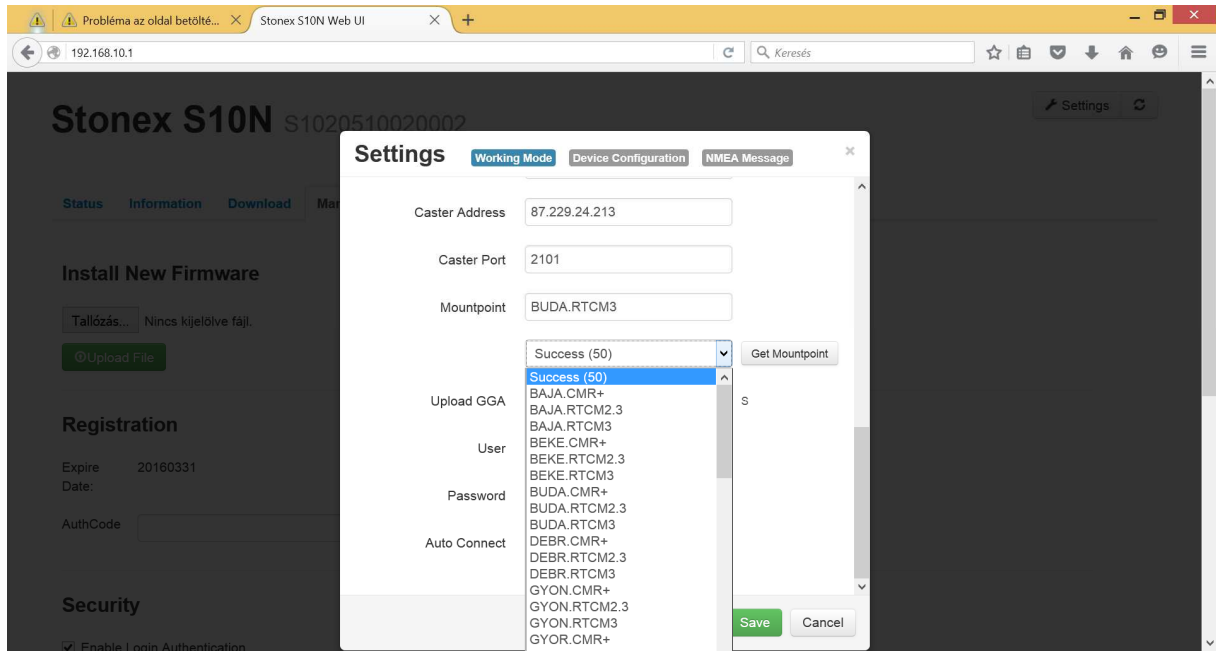


Az aktuális adatkapcsolatot (Belső modem / Külső rádió / BT)

Az észlelni kívánt mesterségeshold rendszereket (GPS / GLONASS / Beidou / SBAS).

A belső adattárolást, illetve az internethez való kapcsolódás paramétereit:





## Az eszköz konfigurációja:

