

GeoGis Office – Gyakorlatok

Version 14.06
Revision E
September 2011

STONEX® EUROPE srl | Via Zucchi 1 | 20900 Monza (MB) | Italy
| Phone +390392783008 | Fax +390392789576 | www.stonex.it



Tartalomjegyzék

3. oldal **1. Gyakorlat: Felkészülés a mérésre GeoGIS szoftverrel**
1. lépés: Alaptérkép előkészítése
4. oldal 2. lépés: Koordinátarendszer váltás
5. oldal 3. lépés: Alaptérkép exportálása ESRI Shape fájl formátumba
8. oldal 4. lépés: Informatív attribútum csomag készítése
5. lépés: Adatcsomag átvitele a GPS eszközbe
10. oldal **2. Gyakorlat: ESRI Shape fájl**
1. lépés: Csatlakozás a számítógép és a kézi GPS között
11. oldal 2. lépés: Shape fájl kiválasztása és átvitele a kézi GPS-re
13. oldal 3. lépés: A Shape fájl használata aktív háttérképként a GeoGIS szoftverben
14. oldal **3. Gyakorlat: Munkavégzés egy raszter térkép fájllal**
1. lépés: Raszter térkép fájl importálás
15. oldal 2. lépés: Raszter térkép fájl kivágása, mozaikolása
16. oldal 3. lépés: Kapcsolat a számítógép és a kézi GPS között
4. lépés: Raszter fájlok /kivágat/ átvitele a kézi GPS-be
17. oldal 5. lépés: Raszter fájlok /kivágat/ használata a GeoGIS szoftverben

1. Gyakorlat: Felkészülés a mérésre a GeoGis szoftverrel

Ez a gyakorlat azokat az általános lépéseket illusztrálja, melyek felkészítenek egy mérést, ideértve az alaptérképet és az informatív attribútumokat, amiket a GeoGis szoftver használ a GPS mérésben:

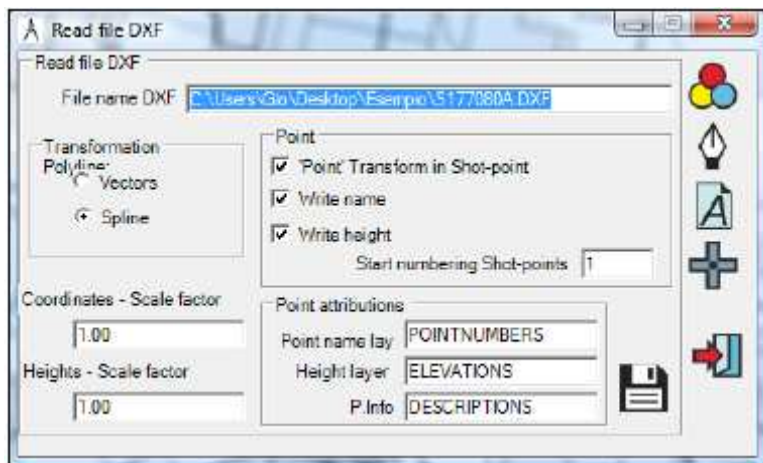
1. Alaptérkép előkészítése (*dxf* fájl import)
2. Koordinátarendszer váltás (opcionális)
3. Alaptérkép exportálása ESRI shape fájl formátumba
4. Informatív attribútum csomag készítése (adatbázis)
5. Adatcsomag átvitele a GPS eszközbe


Megjegyzés – Az alábbi lépések kifejezetten javaslatként lettek összeállítva. A lépések változhatnak az elvárások ismeretében.

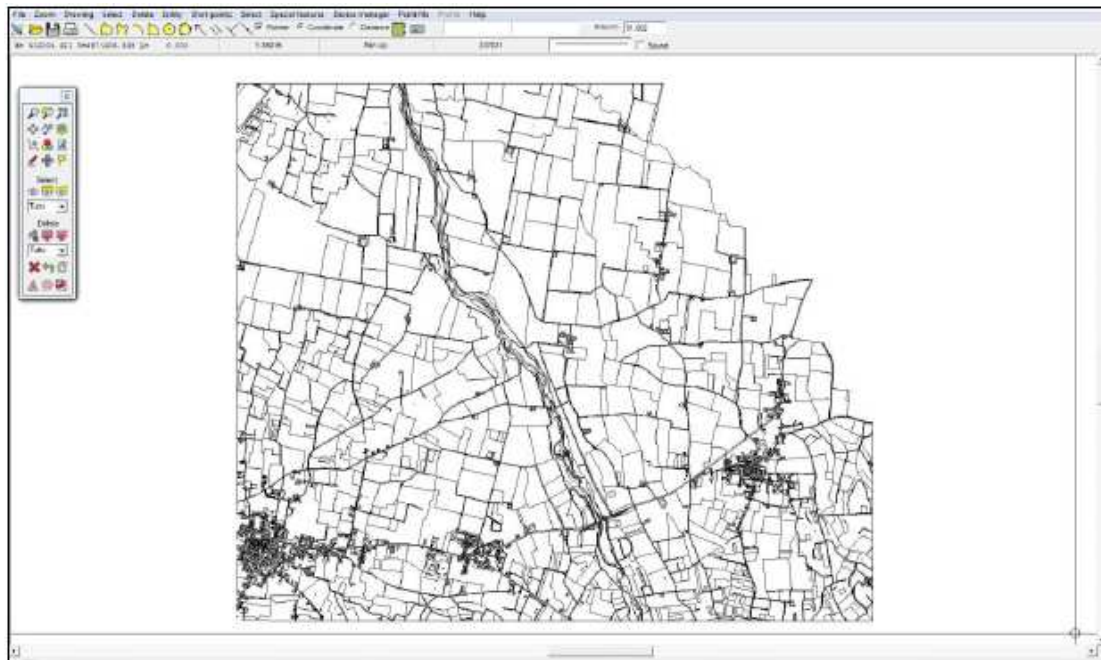
1. lépés: Alaptérkép előkészítése

Egy alaptérkép egy georeferenciált fájl, ami háttérret nyújt a GPS mérések alatt. Ebben a gyakorlatban, *dxf* fájlt fogunk alkalmazni.

A Főmenüből kattikljen a **Fájl – Import –DXF Fájl-ra!**
Válasszon ki egy fájlt importra és kattikljen a **Megnyitás-ra!**
Vigye be, vagy fogadja el az import paramétereket!



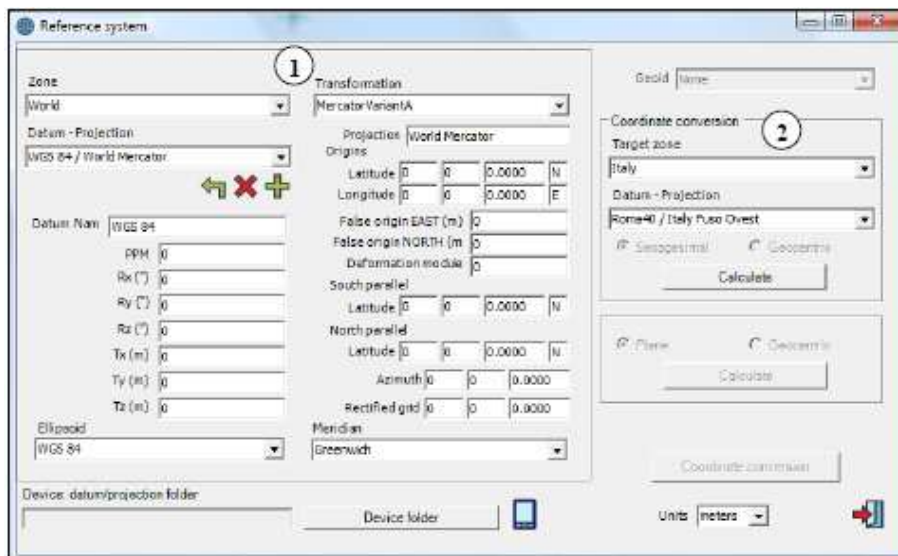
Mentse a beállításokat, mint a fájl mentésnél, a  ikonra kattikelve!
Mentse az új fájlt GeoGis Office formátumban (*.dis)!



2. lépés: Koordinátarendszer váltás

Ez az opcionális lépés arra szolgál, hogy megváltoztassa a *.dis fájl koordinátarendszerét, abban az esetben, ha az nem egyezik meg a GPS méréskor választott koordinátarendszernek.

A Főmenüből válassza a **Fájl – Koordináta konverzió – Rajzolás: Dátum/Referencia rendszer váltás-t!**



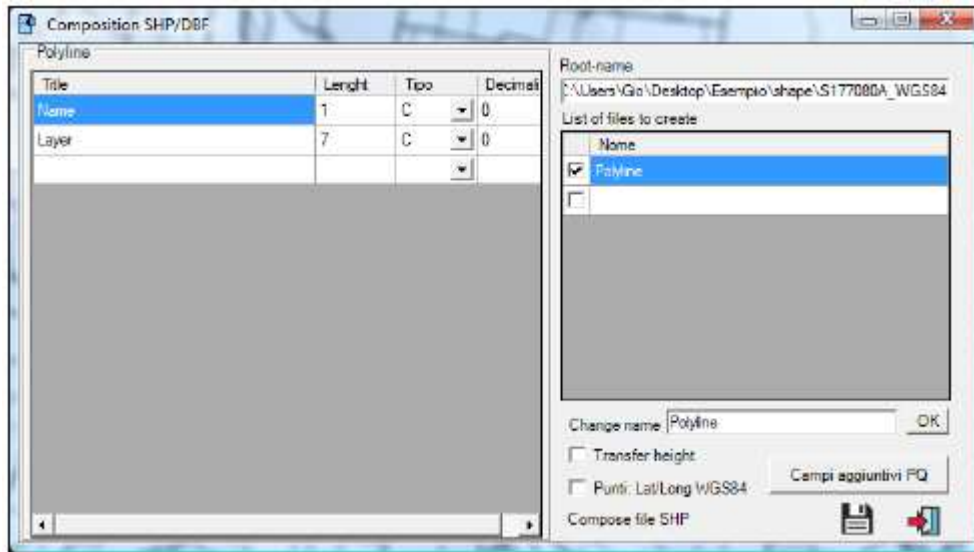
1. Válassza ki az alaptérkép forrásbeállításait (Zóna, Dátum-Projekció, Transzformáció, Ellipszoid)!
2. Válassza ki az alaptérkép célbeállításait (Zóna, Dátum-Projekció)

Az **Új Dátum/Projekció**-ra kattintva, lehetősége van új dátum és térkép projekció létrehozására, elforgatás definiálására, valamint méretarány és vetítés beállításokra (nem része ennek a gyakorlatnak).

3. Kattintson a Számítás-ra a referencia rendszer változásainak elfogadásához!




3. lépés: Alaptérkép exportálása ESRI shape fájl formátumba

A Főmenüből válassza a **Fájl – Export SHP fájl-t!**
Adja meg a fájl együttes gyökérnevét és fogadja el!



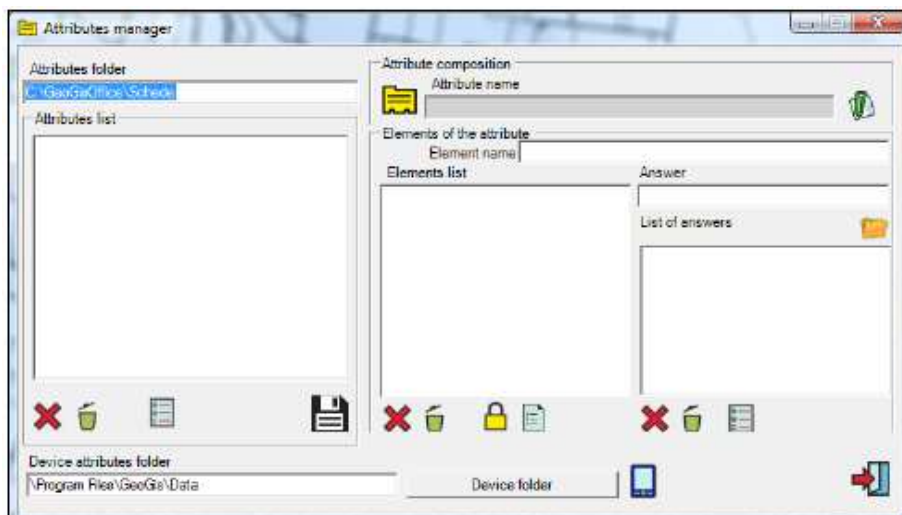
A szoftver azonosítja a fájl típusát, a rajz egyedeinek (pont, vonal, polyline) elkészítéséhez; jelen esetben egy *polyline* fájl lesz létrehozva, az eredeti fájlból betöltött *Név* és *Réteg* elemekkel.

Exportálja a fájlt a  ikonra klikkeléssel!

Nome	Ultima modifica	Tipo	Dimensione
 S177080A_Polyline.shp	31/05/2011 9.53	AutoCAD Shape S...	1,331 KB
 S177080A_Polyline.shx	31/05/2011 9.53	AutoCAD Compil...	27 KB
 S177080A_Polyline.dbf	31/05/2011 9.53	File DBF	31 KB

4. lépés: Informatív attribútum csomag készítése

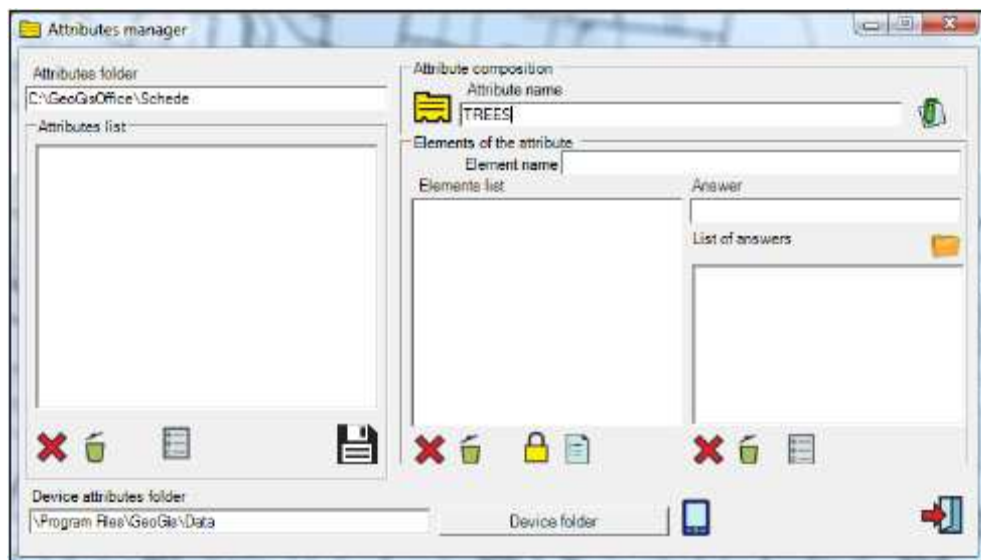
A Főmenüből válassza a Speciális **Tulajdonságok – Attribútum Menedzser-t!**



Klikkeljen az Adatbázis ikonra  az attribútumok összeállításához!

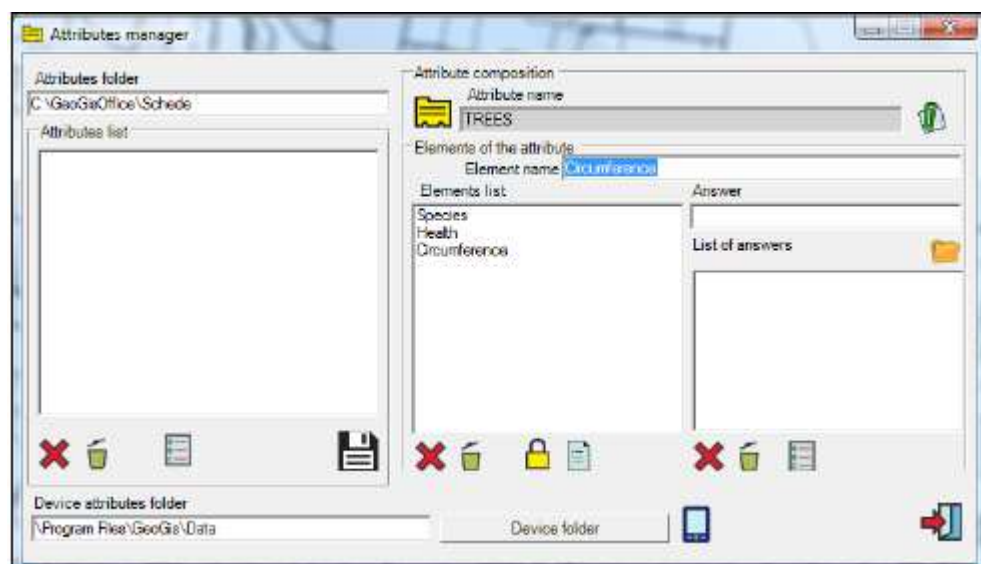
Az **Attribútum név** mezőbe adja meg az új attribútum nevét; ebben a gyakorlatban, mi a „TREES” (Fák) attribútumot hozzuk létre.

Nyomjon **Enter**-t a billentyűzeten, a bevitel megerősítéséhez!







Az **Elem név** mezőbe adja meg az értékeket, az attribútumok összerakásához, nyomjon **Enter**-t, minden bevitel után; ebben a gyakorlatban, mi az alábbi elemeket hoztuk létre:

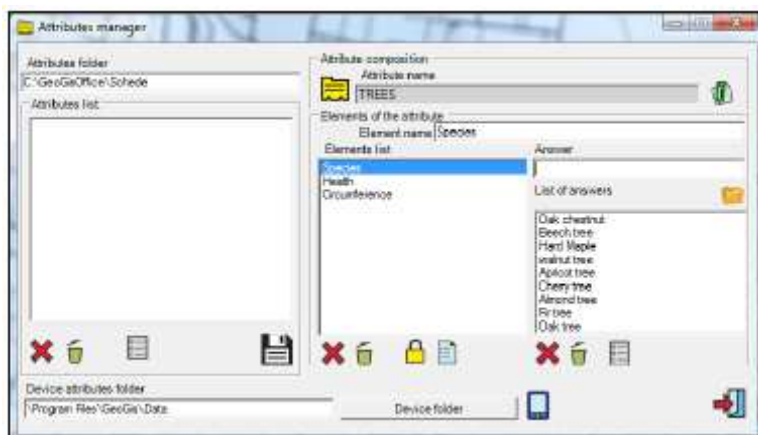
- Species (fafajta)
- Health (egészség)
- Circumference (körméret)



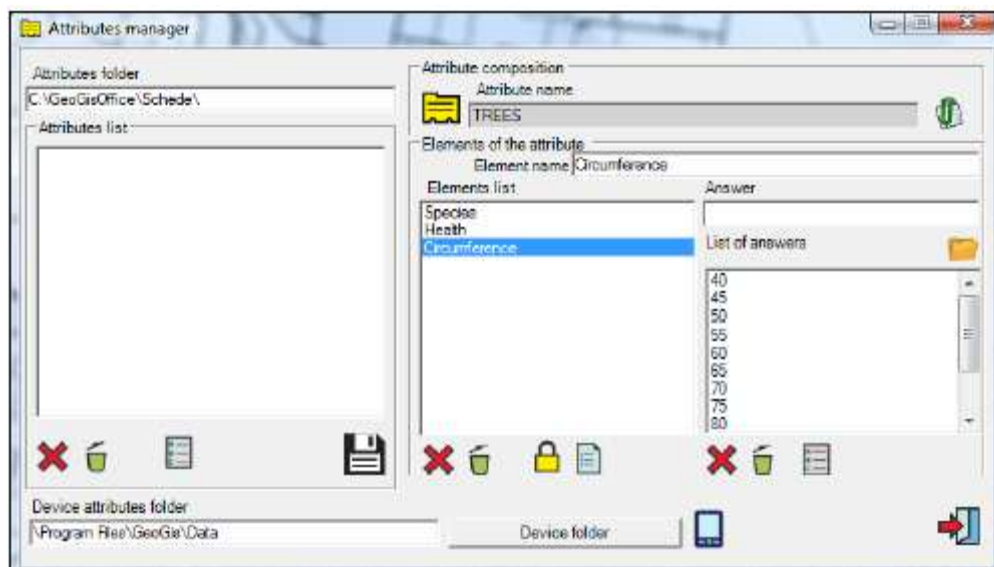
Ön minden egyes elemhez megadhat kézi választ, készíthet listát előredefiniált értékekkel; ebben a gyakorlatban, mi három, ASCII fájlban tárolt válasz értékeket használunk, minden lista elemhez.


Nome	Ultima modifica	Tipo	Dimensione
 Circumference.txt	30/05/2011 11.57	Documento di testo	1 KB
 Health.txt	30/05/2011 11.57	Documento di testo	1 KB
 Species.txt	30/05/2011 11.53	Documento di testo	1 KB

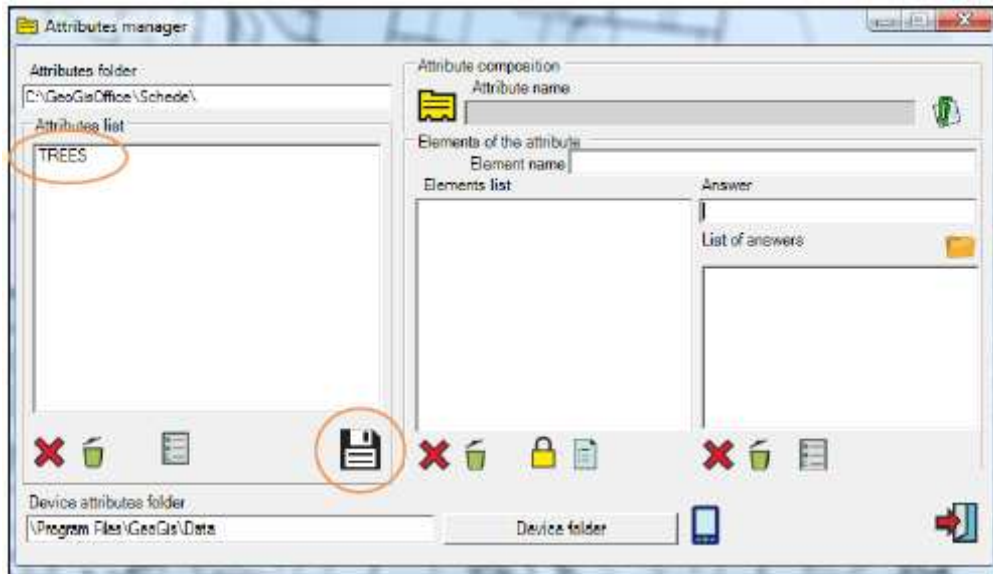
Válasszon elemet (pl. Species) és klikkeljen a  ikonra!
Válassza ki a fájlt importra!



Ismételje meg az előző feladatot, minden elemre az Elem listában!



Ha végzett, klikkeljen a  ikonra, az Attribútum létrehozásának elfogadásához! Az új attribútum hozzáadódott az **Attribútum lista**-hoz.
Klikkeljen a **Mentés** ikonra elfogadásához!



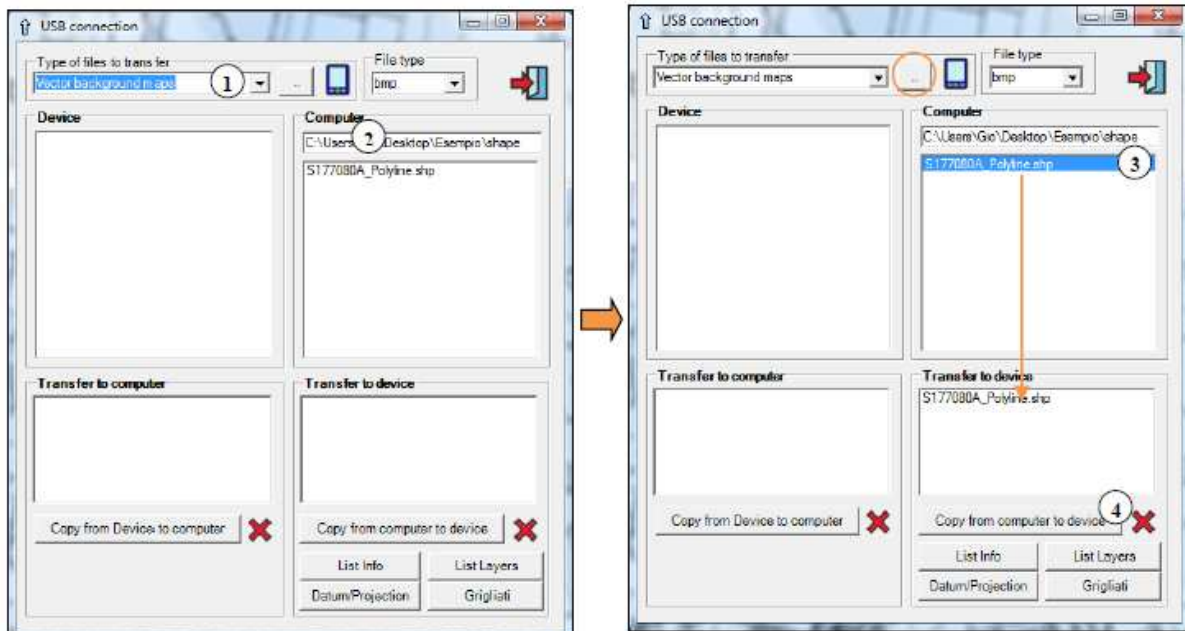
5. lépés: Adatcsomag átvitele a GPS eszközbe

Ez a lépést azt illusztrálja, hogyan mozgatható az alaptérkép és az informtaív attribútum az Ön kézi GPS eszközébe.

Alaptérkép átvitele:

A Főmenüből válassza az **Eszközmenedzser – Kapcsolat**-t!

1. Válassza ki a **Vektor háttér térképek**-et!
2. Válassza ki az elérési útvonalat! (3. lépés)



3. A kiválasztott fájl megjelenik az **Átvitel Eszközbe** panelen.
4. Kiklikeljen a **Másolás szgépről eszközre**-re az adatátvitel megkezdéséhez!



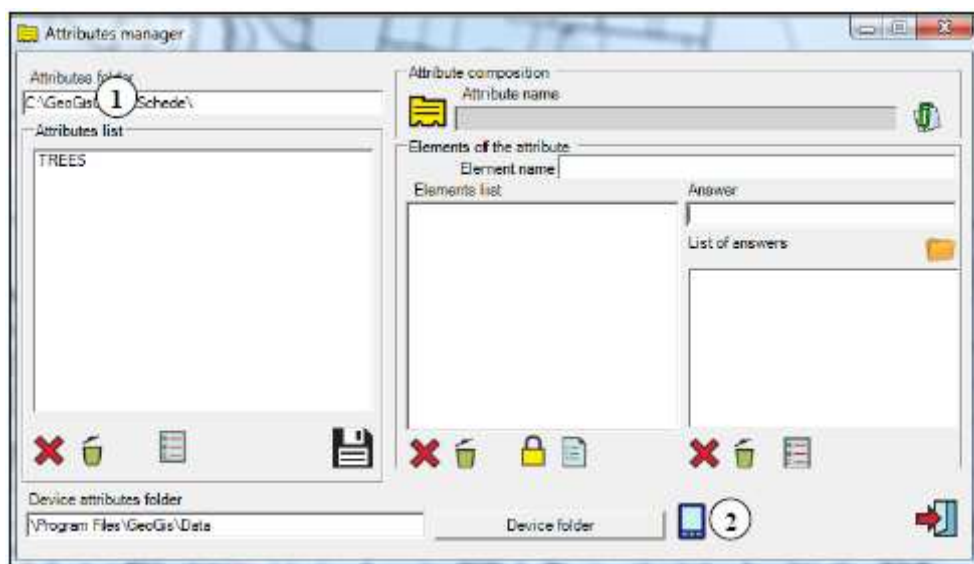
Megjegyzés – Ha a GeoGis munkamappái megváltoznak, az eszköz-számítógép átviteli beállításokat is változtatnia kell, a {...} ikonra kattintva!

Informatív attribútumok átvitele:

A Főmenüből válassza az **Speciális tulajdonságok – Attribútum menedzser-t!**

Zárja be a GeoGis-t és minden futó programot a kézi GPS eszközén!

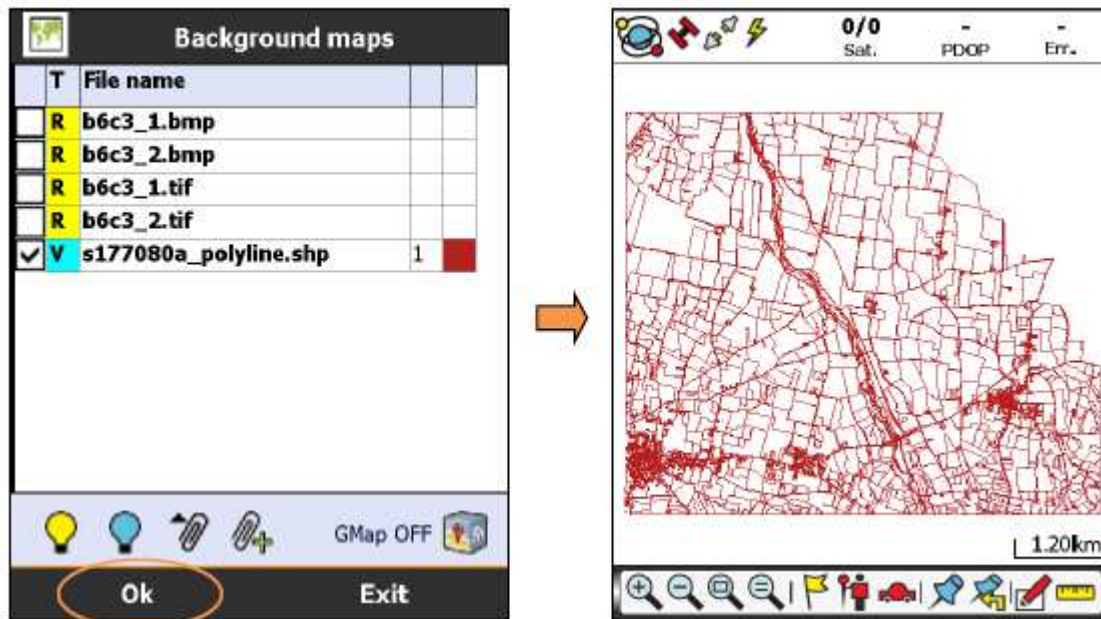
1. Ellenőrizze az **Attribútum lista** elemeit!
2. Kattintson az ikonra a fájl átvitel megkezdéséhez!



Megjegyzés – Ha a GeoGis munkamappái megváltoznak, az eszköz-számítógép átviteli beállításokat is változtatnia kell, az **Eszköz mappa** gombra kattintva!

Alaptérkép betöltése a GeoGis szofverbe:

Az alaptérkép készen áll arra, hogy a **Háttér térképek** részben használjuk, a GeoGis szoftverben.
Lm. [GeoGis_Getting started guide – Fájl formátumok, 9. oldal](#)



Az attribútum készen áll arra, hogy az **Adatbázis** részben használjuk, a GeoGIS szoftverben.
Lm. [GeoGIS_Getting started guide – Adatbázis, 20. oldal](#)



A listához való értékhozzáadásához, használja a felső adatbeviteli mezőt és koppintson a **+** ikonra!
A listában való, speciális értékre történő kereséshez, használja a felső adatbeviteli mezőt és koppintson a **👁** ikonra!

2.Gyakorlat: ESRI Shape fájl

Ez a gyakorlat azokat az általános lépéseket illusztrálja, hogyan kell kezelni az ESRI Shape fájl adategyűttest egy GPS mérésben, a GeoGIS szoftver használatával:

1. Csatlakozás a számítógép és a kézi GPS között
2. Shape fájl kiválasztása és átvitele a kézi GPS-re
3. A Shape fájl használata aktív háttér térképként a GeoGIS szoftverben

1. lépés: Csatlakozás a számítógép és a kézi GPS között

Csatlakoztassa a Windows Mobile kézi GPS-t a számítógéphez és várjon, míg a Microsoft kapcsolati szoftver felismeri az eszközt!

- A Windows Vista vagy Windows 7 operációs rendszer a Windows Mobile Device Center-t használják a kapcsolat kezelésére.
- A Windows XP operációs rendszer a Microsoft ActiveSync technológiát használja a kapcsolat kezelésére.

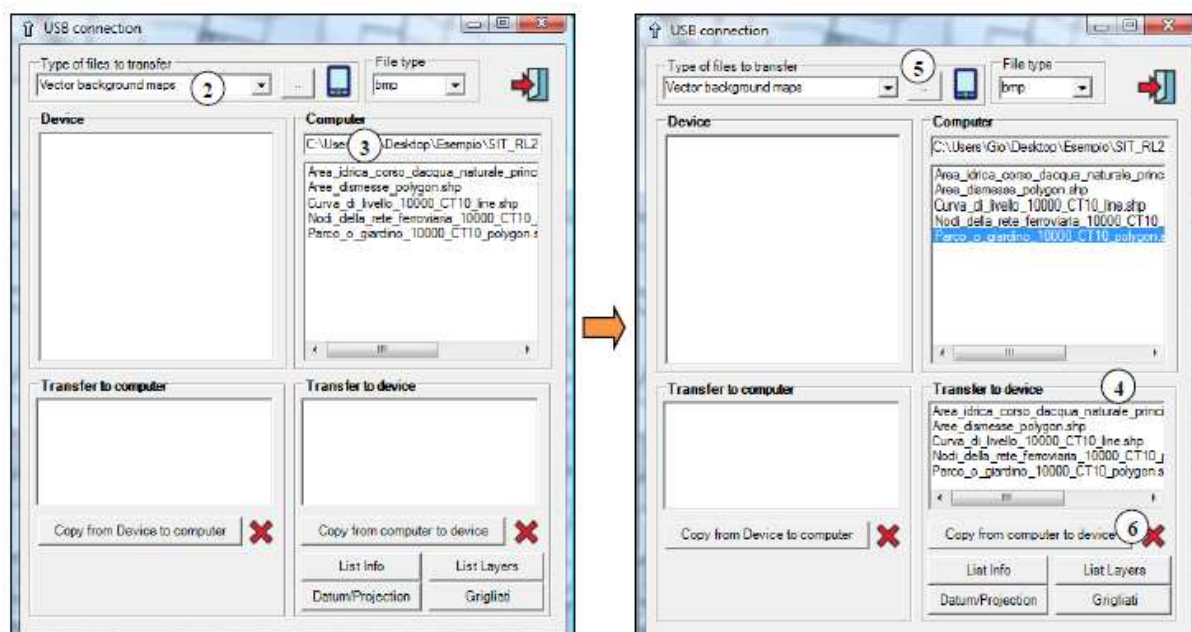
Lm. GeoGis_Getting started guide – Szoftver telepítése és aktiválása, 1. oldal



2. lépés: Shape fájl kiválasztása és átvitele a kézi GPS-re

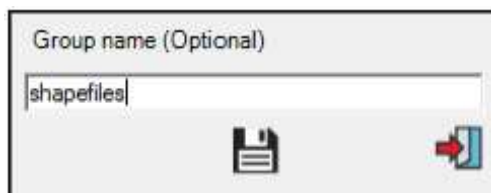
Válassza a Főmenüből az **Eszköz menedzser – Kapcsolat**-ot!

1. Zárja be a GeoGis-t és minden futó programot a kézi GPS eszközén!
2. Válassza a **Vektor háttér térképek**-et!
3. Válassza ki az elérési útvonalat!
4. A kiválasztott fájl megjelenik az **Átvitel** eszközre panelen.



Megjegyzés - A listában csak az shp kiterjesztésű fájlok jelennek meg. A szoftver automatikusan keresi és viszi át a teljes shape fájl fájlegyűtest.

- (Opcionális) Ha a GeoGis munkamappái megváltoznak, az eszköz-számítógép átviteli beállításokat is meg kell változtatnia.
- Klikkeljen a **Másolás szgépről eszközre** –re a fájltvitel megkezdéséhez!
- (Opcionális) A szoftver rákérdez, ha akar, készíthet **Csoport** fájlt a kézi GPS-én, az alaptérkép fájlok felvétele szerinti sorrendben. Csoport létrehozása lehetővé teszi az Ön számára, hogy gyorsan tudjon több térkép-fájlt is feltölteni azonos időben.



Klikkeljen a **Mentés** ikonra a csoport létrehozásához és indítsa el az átvitelt!
Klikkeljen a **Kilép** ikonra az átvitel indításához, csoport létrehozása nélkül!

Ne kapcsolja szét az eszközt, míg az átvitel be nem fejeződött!

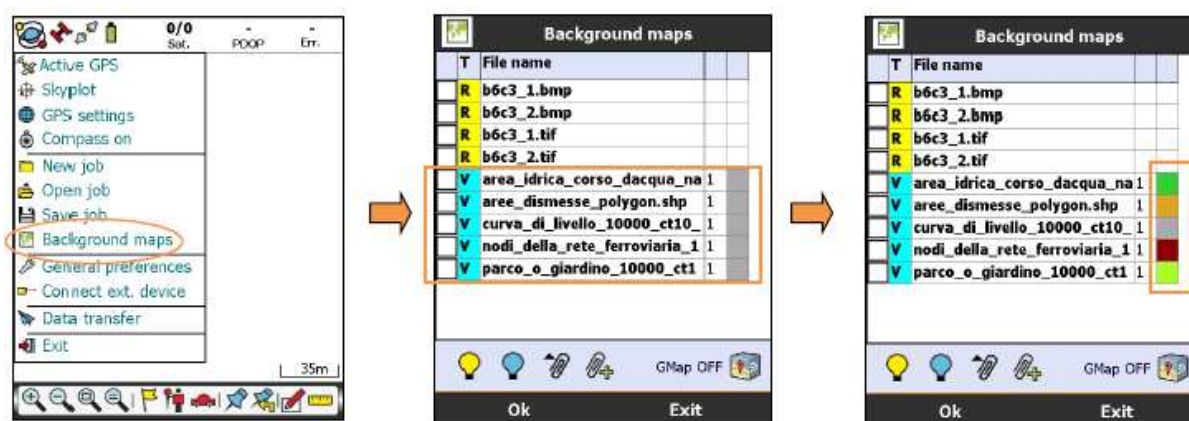


Alaptérkép betöltése a GeoGis szoftverbe:

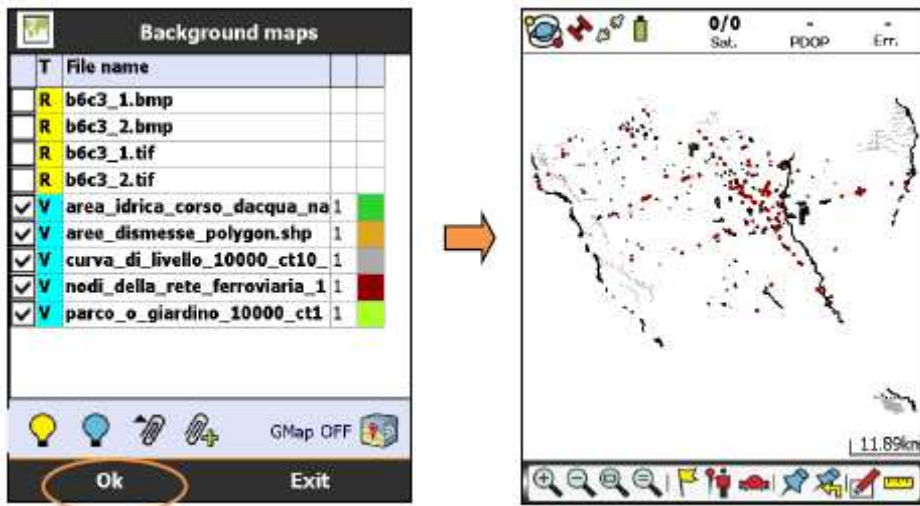
Válassza a Főmenüből a **Háttér térképeket!**

A Shape fájl kijelzésre kerül a listában.

A mutatópálcával definiálja a grafika láthatóságát és megjelenítését!



A mutatópálcával válassza ki megnyitásra a fájlokat majd koppintson az **OK**-ra!



Alternatívaként, Ön választhatja a **csoport** fájl létrehozását a **2. lépésben!**



3. lépés: A Shape fájl használata aktív háttér térképént a GeoGis szoftverben

A shape fájl, mint aktív térkép kerül megjelenítésre.

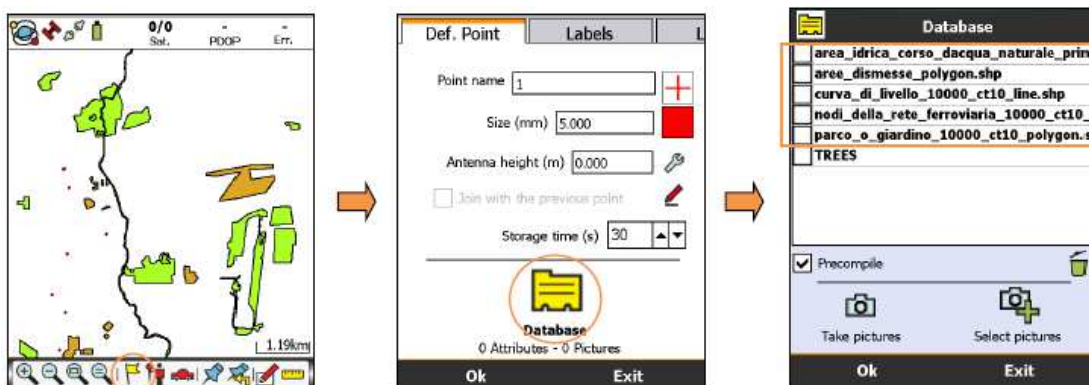
Egy aktív háttér térkép kerete nem módosítható.

Az adatbázis rekordok szerkeszthetők és importálhatók a GeoGis adatbázis keretébe.

Koppintson a **Pontrögzítés tulajdonság** ikonra egy pont hozzáadásához az aktív job-hoz!

Módosítsa vagy fogadja el az elem grafikus részleteit!

Koppintson az **Adatbázis** ikonra informatív attribútum hozzáadásához!



A *dbf* fájl a shapefájl kerete, automatikusan importálódik a GeoGIS adatbázis keretébe. Az új attribútumok használhatók a GeoGIS munkafolyamatában.



3. Gyakorlat: Munkavégzés egy raszter térkép fájljal

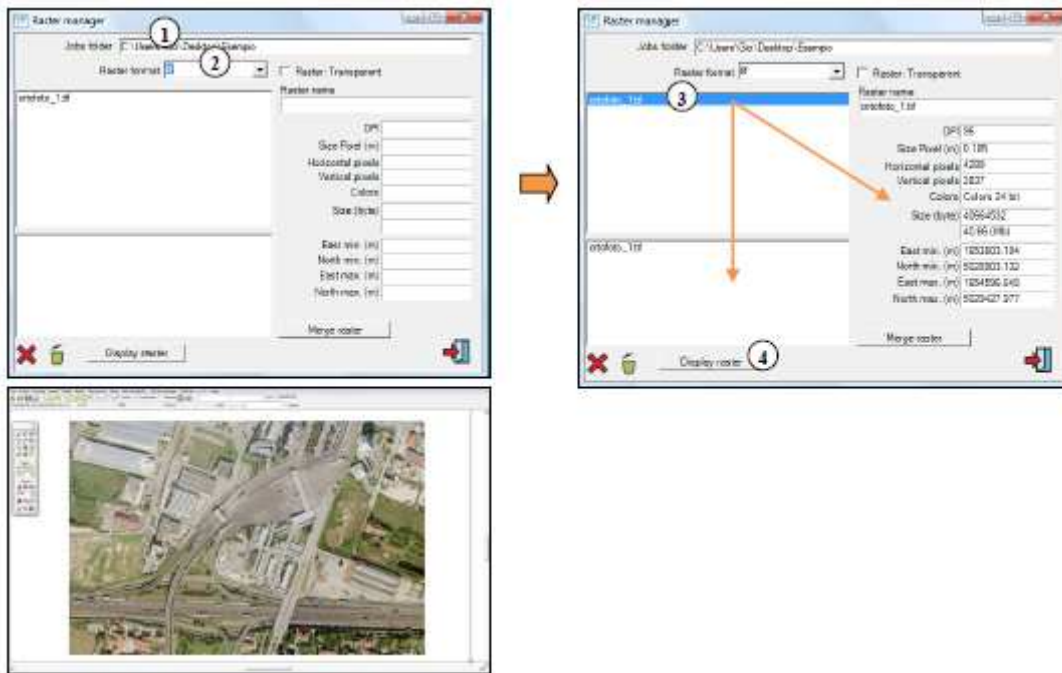
Ez a gyakorlat az általános lépéseit mutatja be a raszter térkép fájl kezelésnek a GeoGIS szoftverrel:

1. Raszter térkép fájl importálás
2. Raszter térkép fájl kivágása, mozaikolása (opcionális)
3. Kapcsolat a számítógép és a kézi GPS között
4. Raszter fájlok (kivágat) átvitele a kézi GPS-be
5. Raszter fájlok (kivágat) használata a GeoGIS szoftverben

1. lépés: Raszter térkép fájl importálás

Válassza a Főmenüből a **Fájl – Import – Új raszter kép**-et!

1. Válassza ki a raszter fájl elérési útvonalát!
2. Válassza ki a raszter fájl formátumát!
3. A választott raszter fájl az alsó panelen jelenik meg, a grafikus tulajdonságok és koordináták a jobb oldali táblában.
4. Kiklikeljen a **Raszter Kijelzés**-re!



2. lépés: Raszter térkép fájl kivágása, mozaikolása

Ez az opcionális lépés illusztrálja, miként vágható ki a kép vagy osztható fel fix számú „téglára” (mozaikra).

Ez a lépés akkor megengedett, ha a fájlméret meghaladja a Windows Mobile szoftver RAM kapacitását.

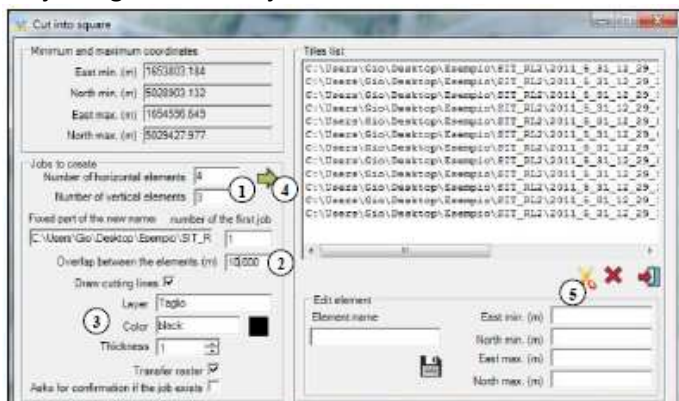
A vágás/mozaikolás funkció eredménye, egy vagy több kép, kisebb, mint az eredeti és így jobban kezelhető a Windows Mobile környezetben.

Ebben a gyakorlatban a téglákra vágás rutin kerül bemutatásra.

Válassza a Főmenüből a **Fájl – Kivág – Téglá kivágás-t!**

1. Adja meg a vízszintes és a magassági részek számát a mozaik gridnek!
2. Adja meg az átfedési margókat (ajánlott)!
3. Adja meg a mozaikolás grafikus opcióit!
4. Klikkeljen a nyíl ikonra, hogy megnézzé a kivágat fájlt a **Tégla listában!**
5. Klikkeljen az olló ikonra a mozaikoló rutin indításához!

Várja meg a rutin befejezését!





3. lépés: Kapcsolat a számítógép és a kézi GPS között

Csatlakoztassa a Windows Mobile kézi GPS-t a számítógéphez és várjon, míg a Microsoft kapcsolati szoftver felismeri az eszközt!

- A Windows Vista vagy Windows 7 operációs rendszer a Windows Mobile Device Center-t használják a kapcsolat kezelésére.
- A Windows XP operációs rendszer a Microsoft ActiveSync technológiát használja a kapcsolat kezelésére.

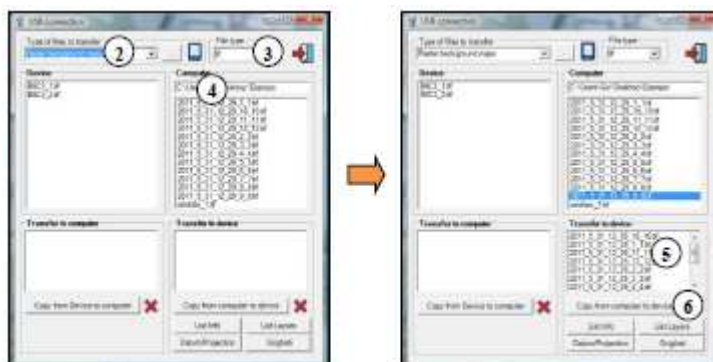
Lm. [GeoGis_Getting started guide – Szoftver telepítése és aktiválása, 1. oldal](#)



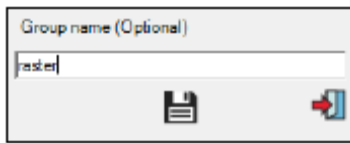
4. lépés: Raszter fájlok (kivágot) átvitele a kézi GPS-be

Válassza a Főmenüből az **Eszköz Menedzser – Kapcsolat**-ot!

1. Zárja be a GeoGis-t és minden futó programot a kézi GPS eszközén!
2. Válassza a **Raszter háttér térképeket!**
3. Válassza ki a raszter fájl formátumot!
4. Válassza ki az elérési útvonalat!
5. A kiválasztott raszter fájl megjelenik a az **Átvitel Eszközbe** panelen.
6. Kiklikeljen a **Másolás szgépről eszközre** gombot az átvitel megkezdéséhez!



7. (Opcionális) A szoftver rákérdez, ha akar, készíthet **Csoport** fájlt a kézi GPS-én (GeoGis), az alaptérkép fájlok felvétele szerinti sorrendben. Csoport létrehozása lehetővé teszi az Ön számára, hogy gyorsan tudjon több térkép-fájlt is feltölteni azonos időben.



Klikkeljen a **Mentés** ikonra a csoport létrehozásához és indítsa el az átvitelt!
Klikkeljen a **Kilép** ikonra az átvitel indításához, csoport létrehozása nélkül!



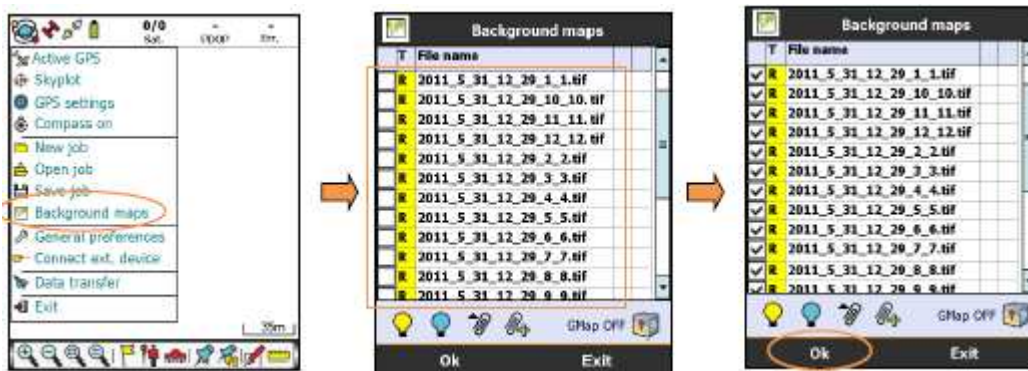
Ne kapcsolja szét az eszközt, míg az átvitel be nem fejeződött!

5. lépés: Raszter fájlok (kivágot) használata a GeoGis szoftverben

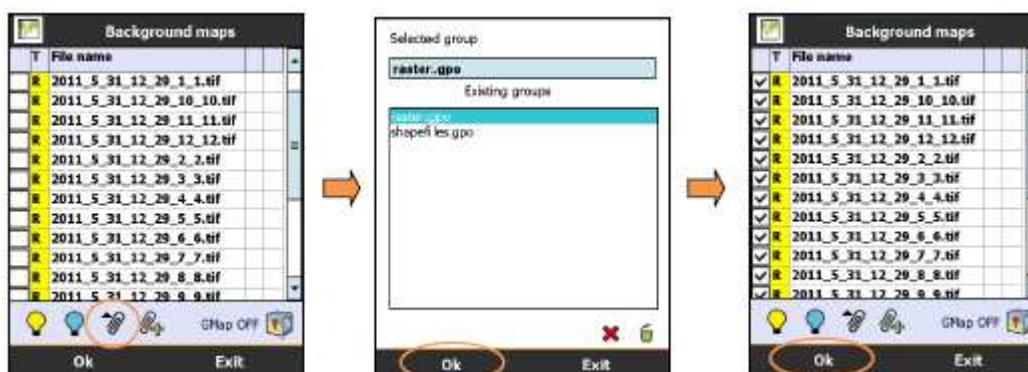
A GeoGis Főmenüjéből válassza a **Háttér térkép**-eket!

A listából ki tudja választani az átvitt raszterfájlokat.

A mutatópálcával, válassza ki megnyitásra a fájlt, majd koppintson az **OK**-ra!



Alternatívaként választhat **csoport** fájlt, a 4. lépésben létrehozottakból.



Mikor a GPS aktív és a **csoport** fájl ki van választva, a GeoGis automatikusan betölti és megjeleníti azt, az aktuális GPS pozícióhoz viszonyítva. Ilyen módon Ön nagyfelbontású raszter térkép fájlokat alkalmazhat, a mérési hatékonyság csökkenése nélkül!

